



АДМИНИСТРАЦИЯ ГОРОДА ПЕРМИ  
ДЕПАРТАМЕНТ ЗЕМЕЛЬНЫХ ОТНОШЕНИЙ

РЕШЕНИЕ

о размещении объектов № 21-01-44-1608 от 07 АЕК 2020

г. Пермь, ул. Сибирская, 15

Департамент земельных отношений администрации города Перми в соответствии с пунктом 3 статьи 39.36 Земельного кодекса Российской Федерации, Положением о порядке и условиях размещения объектов на землях или земельных участках, находящихся в государственной или муниципальной собственности, на территории Пермского края без предоставления земельных участков и установления сервитутов, публичного сервитута, утвержденным постановлением Правительства Пермского края от 22.07.2015 № 478-п

**разрешает** ОАО «МРСК Урала» (ИНН 6671163413, ОГРН 1056604000970, место нахождения: 620026, г. Екатеринбург, ул. Мамина-Сибиряка, 140)

**размещение объекта:** строительство КЛ 0,4 кВ от ТП-7462; Реконструкция РУ 0,4 кВ ТП-7462 (установка оборудования учета э/э), входящих в ЭСК ПС 35/10/6 кВ Первомайская, для электроснабжения храма по адресу: Пермский край, г. Пермь, Индустриальный район, ул. Верхне-Муллинская, 72 (кадастровый номер земельного участка 59:01:4613905:18)

**способ размещения объекта:** подземный

**на землях:** государственная собственность на которые не разграничена

**на срок:** 11 месяцев

**местоположение:** Пермский край, г. Пермь, Индустриальный район, ул. Верхне-Муллинская

Территория, согласно схеме, расположена в зоне с особыми условиями использования территорий: приаэродромная территория аэродрома аэропорта Большое Савино.

ОАО «МРСК Урала», соблюдать правила охранных зон воздушного пространства, установленные постановлением Правительства Российской Федерации от 11.03.2010 № 138 «Об утверждении Федеральных правил использования воздушного пространства Российской Федерации».

В соответствии с пунктом 7(2) Положения о порядке и условиях размещения объектов на землях или земельных участках, находящихся в государственной или муниципальной собственности, на территории Пермского края без предоставления земельных участков и установления сервитутов, публичного сервитута, утвержденного постановлением Правительства Пермского края от 22.07.2015 № 478-п, представить в департамент земельных отношений в течении 1 месяца с момента размещения объектов материалы контрольной геодезической съемки размещенных объектов на бумажном и электронном носителях на безвозмездной основе.

В соответствии со статьей 20<sup>1</sup> Закона Пермского края от 14.09.2011

№ 805-ПК «О градостроительной деятельности в Пермском крае»  
ОАО «МРСК Урала»:

Не позднее, чем за 10 рабочих дней до начала строительства и реконструкции безвозмездно передать в департамент градостроительства и архитектуры администрации города Перми один экземпляр копий разделов проектной документации, предусмотренных пунктом 1 части 12 статьи 48 Градостроительного кодекса Российской Федерации.

В течение 10 рабочих дней после окончания работ по строительству, реконструкции безвозмездно передать в департамент градостроительства и архитектуры администрации города Перми схему, отображающую расположение объекта и сетей инженерно-технического обеспечения, подписанную ОАО «МРСК Урала», с приложением текстового и графического описания местоположения границ охранной и санитарно-защитной зоны, перечень координат характерных точек границ такой зоны.

**Приложение:** схема предполагаемых к использованию земель или части земельного участка (на 1 л. в 1 экз.).

Первый заместитель  
начальника департамента

м.п.



Л.В. Раевская



## Схема предполагаемых к использованию земель или части земельного участка

**Объект:** Строительство КЛ 0,4 кВ от ТП-7462; Реконструкция РУ 0,4 кВ ТП-7462 (установка оборудования учета э/э), входящих в ЭСК ПС 35/10/6 кВ Первомайская, для электроснабжения храма по адресу: Пермский край, г. Пермь,

Индустриальный район, ул. Верхне-Муллинская, дом № 72 (кад. номер зем. участка 59:01:4613905:18)

**Местоположение:** Пермский край, г. Пермь, Индустриальный район, ул. Верхне-Муллинская

**Площадь земель или части земельного участка, кв.м.:** 25

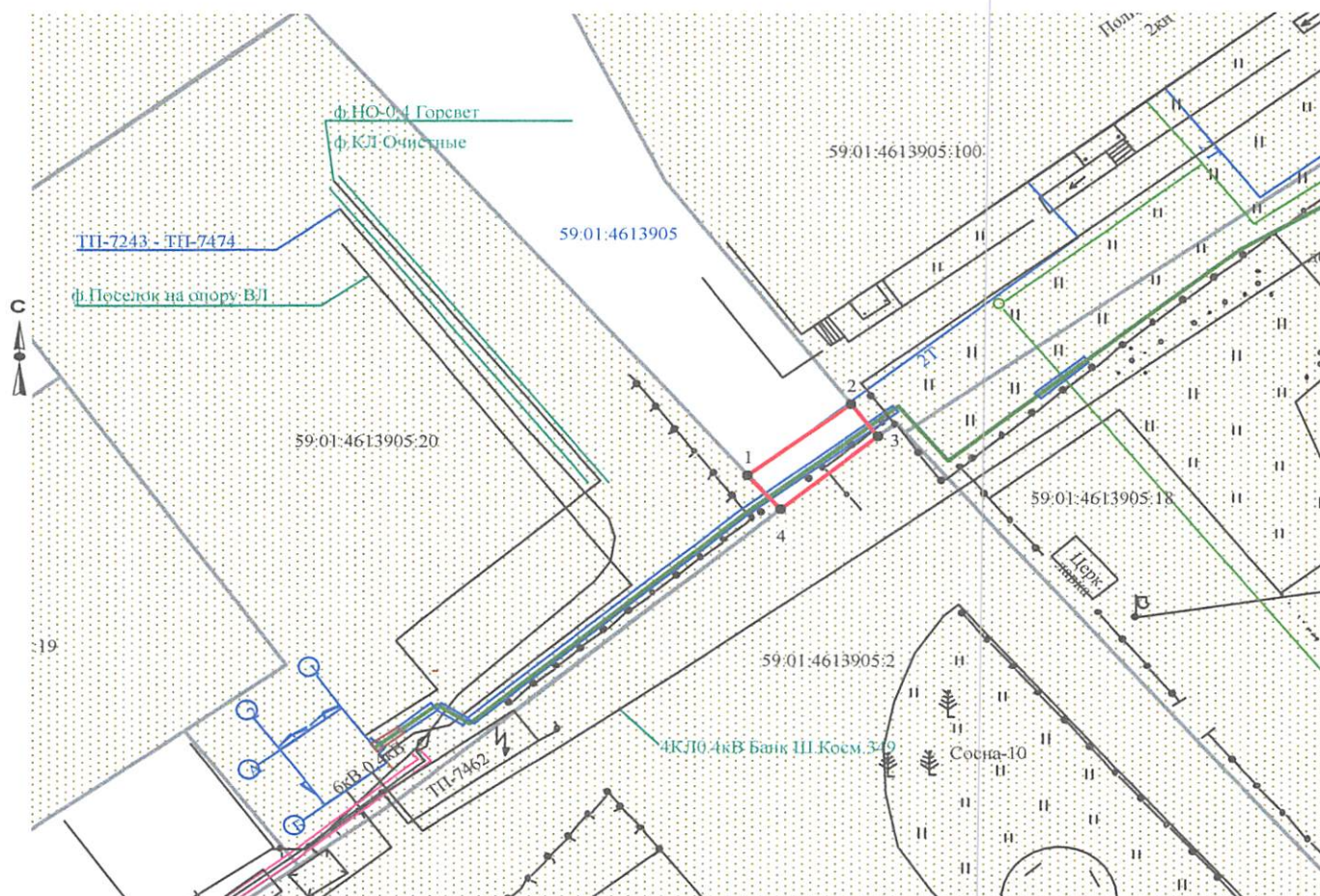
**Категория земель:** земли населённых пунктов

**Вид разрешенного использования:** линии электропередачи классом напряжения до 35 кВ, а также связанные с ними трансформаторные подстанции, распределительные пункты и иное предназначенное для осуществления передачи электрической энергии оборудование, для размещения которых не требуется разрешения на строительство

Обозначение характерных точек границ	Координаты (МСК-59), м	
	X	Y
1	511936.25	2225160.01
2	511941.32	2225166.62
3	511939.00	2225168.36
4	511933.79	2225162.15

Описание границ смежных землепользователей:

- от т.1 до т.2 земли общего пользования
- от т.2 до т.3 земельный участок с кадастровым номером 59:01:4613905:100
- от т.3 до т.4 земельный участок с кадастровым номером 59:01:4613905:2
- от т.4 до т.1 земельный участок с кадастровым номером 59:01:4613905:20



Масштаб 1:500

**Условные обозначения:**

- граница предполагаемых к использованию земель
- граница учтенных земельных участков
- граница кадастрового квартала
- проектируемая линия электропередачи
- 59:01:4613905:20 кадастровый номер земельного участка
- 59:01:4613905 номер кадастрового квартала

Заявитель  /А.В. Крапивин/  
(по доверенности №ПЭ-585-2020 от 19.05.20 г.)  
(для юридических лиц и индивидуальных предпринимателей)